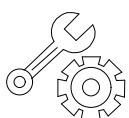


# ВОНÉМЕ

BATHROOMS

## РУКОВОДСТВО ПО ЭКСПЛУАТАЦИИ УСТАНОВКА И ОБСЛУЖИВАНИЕ

### Техническое обслуживание



#### Функциональная проверка

Убедитесь в отсутствии утечек в местах соединений и в исправности работы смесителя. Перед установкой промойте водопроводные трубы в течение 30–60 секунд, чтобы удалить возможные загрязнения. Это предотвратит засорение внутренних компонентов и обеспечит корректную работу изделия.



#### Обслуживание

Регулярно проверяйте и очищайте все детали. При необходимости заменяйте изношенные элементы. Перед проведением технического обслуживания перекройте подачу воды.



#### Очистка

Для очистки используйте чистую воду и мягкую ткань. Не допускается применение следующих средств, так как они могут повредить покрытие смесителя:



- абразивные губки и порошки;
- органические растворители и кислоты;
- средства для удаления известкового налета;
- уксус и чистящие составы на его основе;
- любые агрессивные химические вещества.

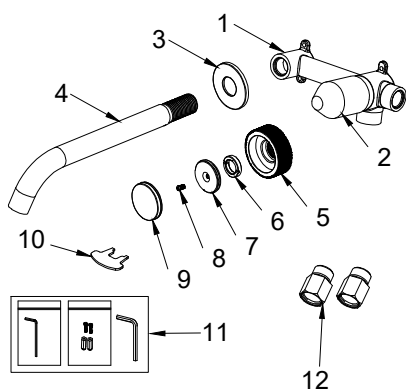
Все модели смесителей запатентованы.



Копирование содержимого настоящего руководства запрещено.

## СМЕСИТЕЛЬ ДЛЯ РАКОВИНЫ ВСТРАИВАЕМЫЙ

### Комплектация



№	Наименование	Кол-во
1	Встраиваемый корпус смесителя	1
2	Защитный кожух	1
3	Отражатель для излива	1
4	Излив	1
5	Ручка управления	1
6	Стопорная гайка	1
7	Основание ручки	1
8	Винт	1
9	Кнопка	1
10	Гаечный ключ	1
11	Крепежный комплект	1
12	Разъем обратного клапана	2

Рекомендуемая высота установки: 1000 мм

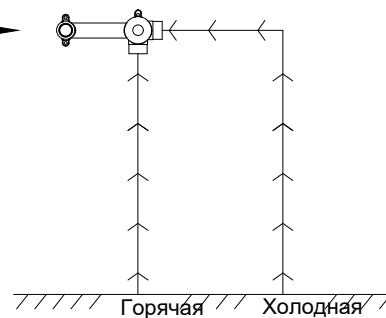
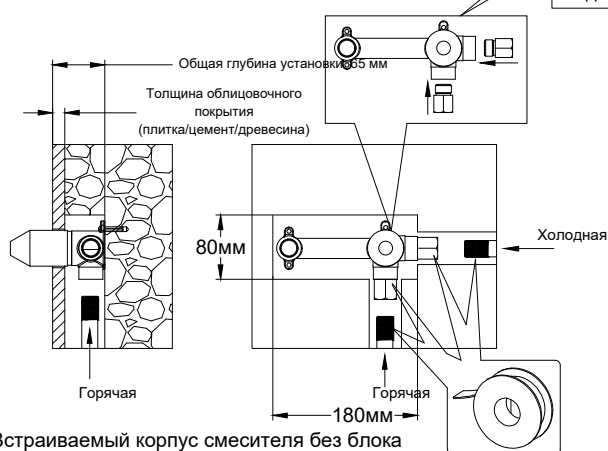


Схема установки водопроводной трубы

①



Встраиваемый корпус смесителя без блока

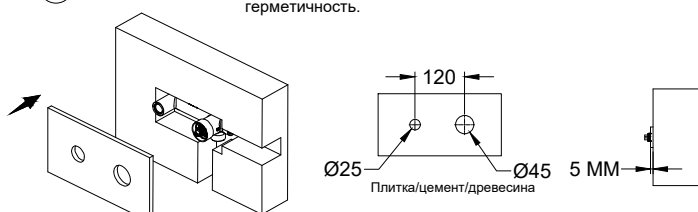
Убедитесь, что соединители обратного клапана установлены на входы холодной и горячей воды корпуса встраиваемого смесителя перед его подключением к трубам.



Встраиваемый корпус смесителя с блоком

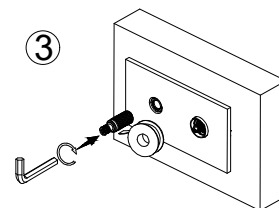
1. Выполните монтажное отверстие необходимого размера. Очистите его от строительной пыли и грязи. Закрепите соединители обратного клапана (поз. 12) на входы холодной и горячей воды корпуса встраиваемого смесителя (поз. 1), затем зафиксируйте корпус (поз. 1) в отверстии в стене с помощью винтов (поз. 11). Подключите трубы горячего и холодного водоснабжения к корпусу встраиваемого смесителя (поз. 1) с установленными соединителями обратного клапана (поз. 12). Откройте вентили и проверьте систему на герметичность.

②



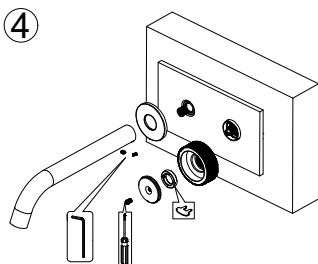
2. Просверлите два отверстия в облицовке, закрывающей встраиваемый блок, на расстоянии 120 мм друг от друга: левое отверстие диаметром 25 мм, правое – 45 мм. Открутите винт и снимите защитную крышку встраиваемого блока. Прикрепите плитку с отверстиями к стене, расположив ее над встраиваемым блоком. Убедитесь, что гильза картриджа встраиваемого смесителя выступает над поверхностью плитки на 5 мм.

③



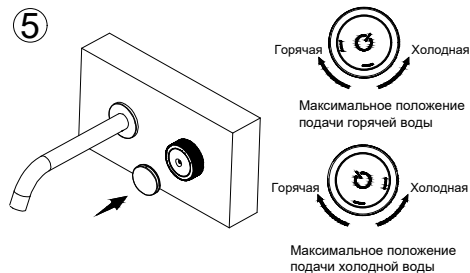
3. Открутите два винта на изливе. Извлеките соединительный элемент и обмотайте его резьбу лентой. Вставьте соединительный элемент через левое отверстие в облицовке и вкрутите в корпус смесителя, затяните с помощью большого шестигранного ключа.

④



4. Установите рукоятку на скрытый корпус смесителя и зафиксируйте ее стопорной гайкой с помощью гаечного ключа. Затяните основание рукоятки на штоке картриджа с помощью винта.

⑤



5. Наденьте крышку кнопки в правильном направлении и плотно прижмите ее.